



RĪGAS VALSTS VĀCU ĢIMNĀZIJA

Āgenskalna iela 21, Rīga, LV-1048, tālrunis 67474274, e-pasts rvvg@riga.lv

IEKŠĒJIE NOTEIKUMI

Rīgā

2020. gada 26. augustā

Nr. GVV-20-4-nts

Izglītības procesa organizēšana Rīgas Valsts vācu ģimnāzijā, nodrošinot Covid-19 infekcijas izplatības ierobežošanu

Izdoti saskaņā ar Ministru kabineta
2020.gada 9.jūnija noteikumu
Nr.360 "Epidemioloģiskās
drošības pasākumi Covid-19
infekcijas izplatības ierobežošanai"
26.1. apakšpunktu

I. Vispārīgie jautājumi

1. Iekšējie noteikumi (turpmāk – Noteikumi) nosaka kārtību, kādā organizē izglītības procesu Rīgas Valsts vācu ģimnāzijā (turpmāk – Ģimnāzija), nodrošinot drošu izglītības procesu, lai mazinātu Ģimnāzijas darbiniekiem un izglītojamajiem risku inficēties ar Covid-19, īstenojot Ministru kabineta 2020.gada 9.jūnija noteikumos Nr.360 "Epidemioloģiskās drošības pasākumi Covid-19 infekcijas izplatības ierobežošanai" (turpmāk – MK noteikumi) noteiktos informēšanas, distances ievērošanas, higiēnas un personas veselības stāvokļa uzraudzības pamatprincipus.
2. Noteikumi ir saistoši Ģimnāzijas darbiniekiem un izglītojamajiem.
3. Izglītojamo likumisko pārstāvju (turpmāk – Vecāki) un citu Ģimnāzijai nepiederošo personu uzturēšanos Ģimnāzijā nosaka Ģimnāzijas iekšējie noteikumi par kārtību, kādā izglītojamo vecāki un citas personas uzturas Ģimnāzijā.

II. Izglītības procesa organizēšana

4. Ģimnāzijas izglītības procesa īstenošanas veidu (modeļi), saskaņojot ar Ģimnāziju, nosaka Rīgas domes Izglītības, kultūras un sporta departaments (turpmāk – Departaments), izdodot rīkojumu.

5. Ģimnāzija, ņemot vērā Izglītības un zinātnes ministrijas ieteikumu “Mācību procesa īstenošanas iespējamie modeļi”, izmanto šādus izglītības procesa īstenošanas modeļus:

5.1. *A modelis - mācības 7. – 12.klašu posmā notiek klātienē, ietverot līdz 20% mācību laika ar attālinātā mācību procesa elementiem;*

5.2. *B modelis - mācības 7. – 12.klašu posmā notiek klātienē, ietverot no 40 līdz 60% mācību laika ar attālinātā mācību procesa elementiem;*

5.3. *C modelis - mācības 1.-12. klasē notiek attālināti 100% mācību laika.*

6. Ģimnāzijā izglītības procesā īstenotie modeļi var tikt mainīti atbilstoši epidemioloģiskajai situācijai Ģimnāzijā vai valstī.

7. Izglītības process Ģimnāzijā tiek nodrošināts saskaņā ar Ģimnāzijas iekšējiem kārtības noteikumiem, ciktāl tie nav pretrunā ar MK noteikumiem un Noteikumiem.

8. Izglītības process Ģimnāzijā tiek nodrošināts atbilstoši Ģimnāzijas direktora apstiprinātajam Mācību priekšmetu un mācību stundu plānam viena mēneša laikposmam, kurā var tikt veiktas izmaiņas atbilstoši epidemioloģiskajai situācijai Ģimnāzijā vai valstī.

9. Izglītojamo klase vai grupa (turpmāk – Grupa) šo noteikumu izpratnē ir izglītojamo kopums, kuri var kopīgi mācīties, sportot, ēst, pārvietoties iestādē.

10. Plānojot izglītības procesu Ģimnāzijā, pēc iespējas mazina mācību procesā iesaistīto un Grupai piesaistīto darbinieku maiņu un Grupu savstarpēju sastapšanos.

11. Starpbrīžu laiki starp mācību stundām ir saistoši, ja mainās mācību priekšmets saskaņā ar mācību stundu plānu vai grozījumiem. Pārējos gadījumos starpbrīžus organizē pedagogs, prioritāri ievērojot ieteikumus vai nosacījumus par Grupu distancēšanos koplietošanas telpās.

12. Ģimnāzija par izmaiņām Mācību priekšmetu un mācību stundu plānā, kā arī par mācību procesa organizēšanas principiem, kas ir atšķirīgi no Noteikumiem, nekavējoties informē izglītojamos un Vecākus, nosūtot informāciju elektroniskās skolvadības sistēmā e-klase (turpmāk – e-klase).

III. Covid-19 infekcijas ierobežošanas pamatprincipu un piesardzības pasākumu ievērošana un nodrošināšana

13. Covid-19 infekcijas izplatības novēršanas pamatprincipu ievērošanai Ģimnāzijā direktors ar rīkojumu nosaka atbildīgās personas par informēšanu, distancēšanās un higiēnas prasību ievērošanu un nodrošināšanu, izglītojamo un darbinieku veselības stāvokļa uzraudzību.

14. Komunikācijas nodrošināšana notiek atbilstoši Ģimnāzijas direktora apstiprinātajai rīcības shēmai (skat. pielikumu) šādām mērķgrupām:

- 14.1. Ģimnāzija – Departaments;
- 14.2. Ģimnāzijas direktors – darbinieki;
- 14.3. Ģimnāzija – izglītojamie;
- 14.4. Ģimnāzija – Vecāki;
- 14.5. Vecāki / izglītojamie – Ģimnāzijas direktors.

15. Ģimnāzijas iekštelpās tiek izvietoti informatīvie plakāti un informatīvas norādes par Covid-19 piesardzības pasākumiem saskaņā ar MK noteikumos noteiktajām prasībām.

16. Ierašanās Ģimnāzijā notiek, ievērojot pamatprincipus:

- 16.1. aizliegts ierasties personām, kurām noteikta pašizolācija, mājas karantīna vai izolācija, un personām ar elpceļu infekcijas pazīmēm (paaugstināta temperatūra, klepus, sāpes kaklā, iesnas, konjunktivīts, apgrūtināta elpošana);
- 16.2. izglītojamie neierodas agrāk par 15 minūtēm pirms stundu vai grozījumos paredzētā mācību procesa sākuma laika vai uzturas ārtelpās, visur ievērojot 2 metru distancēšanās nosacījumu;
- 16.3. darbinieki nekavējoties dodas uz savu darbvietu saskaņā ar amata pienākumiem;
- 16.4. izglītojamie un darbinieki atstāj Ģimnāzijas telpas uzreiz pēc attiecīgās dienas mācību procesa noslēguma vai darba laika beigām;
- 16.5. personu plūsma noteikta atbilstoši mācību nedēļas grafikam (mācību stunda, pusdienu brīvdzīvība un interešu izglītības nodarbība ārpus mācību stundām (turpmāk - Pulciņš)), kā arī atbilstoši higiēnas un distancēšanās prasībām.

17. Ģimnāzijas izglītojamo un darbinieku veselības stāvokļa uzraudzība notiek, ievērojot pamatprincipus:

- 17.1. ierodoties ģimnāzijā vai pirmās mācību stundas laikā veic personu veselības stāvokļa vizuālo novērtējumu pēc ārēji redzamām akūtām pazīmēm: iesnas, apgrūtināta elpošana, konjunktivīts, izsitumi:
 - 17.1.1. potenciāli saslimušu izglītojamo nekavējoties izolē atsevišķā telpā, uzliek izglītojamajam sejas masku, informē vecākus, kas bērnu nogādā mājās; izglītojamais atgriežas mācību procesā klātienē ar ārsta izziņu;
 - 17.1.2. darbiniekam tiek izsniegta sejas maska un nosūtīts mājās (tālākā rīcība – saskaņā ar ģimenes ārsta norādēm un aktuālajām Slimību profilakses un kontroles centra (turpmāk – SPKC) rekomendācijām); atgriežas darbā – ar noslēgtu darbnespējas lapu;
- 17.2. darbinieki riska grupā vai pēc izvēles lieto individuālos aizsardzības līdzekļus;
- 17.3. ķermeņa temperatūras mērīšanu veic nepieciešamības gadījumā tikai ar bezkontakta digitālo mērīšanas ierīci;
- 17.4. sejas masku lietošana – pēc nepieciešamības vai pēc medicīnas māsu vai citas atbildīgās personas norādījumiem.

18. Ja darbiniekam vai izglītojamajiem Iestādē ir konstatēti nopietni veselības traucējumi, tiek izsaukts Neatliekamās medicīniskās palīdzības dienests.

19. Higiēnas un distancēšanās prasību ievērošana tiek nodrošināta atbilstoši MK noteikumiem un Slimību profilakses un kontroles centra norādījumiem.

20. Higiēnas prasības nodrošina, ievērojot pamatprincipus:

- 20.1. regulāri un rūpīgi mazgā rokas ar siltu ūdeni, klašu vai koplietošanas telpās ir pieejami dezinfekcijas līdzekļi vai ierīces;
- 20.2. samazina koplietojamo virsmu un priekšmetu skaitu;
- 20.3. pastiprināti tīra vai dezinficē koplietošanas virsmas (galdī, soli, trepju margas, durvju rokturi, skārienjutīgie ekrāni, datorpiederumi u.c.);
- 20.4. tualetēs dezinficē durvju rokturus, podu pogas, papīra turētājus, ziepju turētājus;
- 20.5. iespēju robežās samazina uzturēšanās laiku sporta zāles ģērbtuvēs;
- 20.6. regulāri dezinficē sporta zāles ģērbtuves;
- 20.7. paredz laiku regulārai telpu vēdināšanai vai mehāniskai ventilācijai;
- 20.8. izglītojamie un darbinieki pēc iespējas lieto tikai individuālos mācību līdzekļus un personīgos rakstāmpiederumus.

21. Distancēšanās nolūkos (tai skaitā – koplietošanas telpās) Ģimnāzijas izglītojamie un darbinieki ievēro pamatprincipus:

- 21.1. 2 metru distancēšanās starp personām vai Grupām visās Ģimnāzijas iekštelpās un āra teritorijā;
- 21.2. tualetes vienlaicīgi izmanto skaitliski ne vairāk personu, kā norādīts informatīvajos plakātos;
- 21.3. ēdamzāli un bibliotēku apmeklē tikai atbilstoši norādēm un grafikiem;
- 21.4. garderobi izmanto - atver vai slēdz – saskaņā ar Ģimnāzijas direktora norādījumiem;
- 21.5. izglītojamo uzturēšanās atpūtas zonās – tikai pusdienu brīvdarbā pirms vai pēc ēdienreizes, ievērojot 2 metru distancēšanos starp personām vai Grupām;
- 21.6. izglītojamo uzturēšanos un plūsmu ēkas vai noteiktā mācību korpusa gaitenēs starpbrīžos starp mācību stundām tiesīgs koordinēt pedagogs vai cits ģimnāzijas darbinieks.

22. Izglītojamo ēdināšana tiek organizēta, ievērojot pamatprincipus:

- 22.1. pirms ēdienreizes – obligāta roku mazgāšana, izņēmuma gadījumos - dezinficēšana;
- 22.2. ēdamtelpās dažādām klasēm tiek nodrošināta distance starp ēdamgaldiem, iespēju robežās – katrai savā ēdamzāles stāvā;
- 22.3. starp klasēm, kas stāv rindā pie ēdienu izdales vietas, ievēro 2 m distanci;
- 22.4. ēdamtraukus (paplates, šķīvjus un ēdampiederumus) izsniedz ēdnīcas darbinieki pie izdales;
- 22.5. par attālināto mācību dienu izglītojamie saņem pārtikas paciņu;
- 22.6. ēdnīcas vadītājs organizē ēdamgaldu mazgāšanu vai dezinficēšanu starp klasēm.

23. Ģimnāzijā Pulciņi notiek, ievērojot pamatprincipus:

- 23.1. pirms Pulciņa nodarbību īstenošanas tās vadītājs vai atbildīgais Ģimnāzijas darbinieks (turpmāk – Vadītājs) izvērtē iespējamos riskus;
- 23.2. Vadītājs uzrauga distancēšanos starp personām vai Grupām un higiēnas prasību ievērošanu;
- 23.3. Vadītājs, plānojot Pulciņa norisi, priekšroku dod pasākumiem ārpus telpām, daļēji vai pilnībā attālinātam formātam, ja nodarbību specifika to pieļauj;

- 23.4. Vadītājs atbildīgs par to, ka Pulciņa pasākumi un nodarbības notiek katrai Grupai atsevišķi, ievērojot spēkā esošos publisko pasākumu pulcēšanās ierobežojumus un prasības.

IV. Rīcības plāns Covid-19 infekcijas izplatības gadījumā Ģimnāzijā vai pašvaldības administratīvajā teritorijā

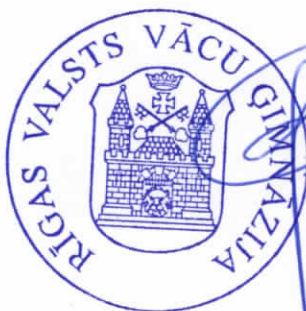
24. Gadījumā, ja ir radušās aizdomas par grupveida saslimšanu, Ģimnāzija rīkojas atbilstoši Noteikumiem un nodrošina informācijas sniegšanu telefoniski SPKC attiecīgās reģionālās nodaļas epidemiologam.
25. Ja izglītojamajam vai Ģimnāzijas darbiniekam konstatēta Covid-19 infekcija un šis gadījums identificēts kā epidemioloģiski saistīts ar Ģimnāziju, Ģimnāzija rīkojas saskaņā ar SPKC epidemiologu ieteikumiem par:
- 25.1. pretepidēmijas pasākumiem atbilstoši konkrētajai situācijai un individuālām rekomendācijām attiecībā uz iesaistītajām personām;
- 25.2. karantīnas noteikšanas nepieciešamību atsevišķai klasei vai Ģimnāzijai.
26. Ģimnāzijas direktors par infekcijas izplatību Ģimnāzijā un saņemtajiem SPKC norādījumiem nekavējoties informē Departamentu.
27. Gadījumā, ja epidemioloģiskā situācija Ģimnāzijā vai, atbilstoši SPKC sniegtajai informācijai, pašvaldības administratīvajā teritorijā Covid-19 infekcijas izplatības dēļ pasliktinās, tai skaitā ir nepieciešams mainīt mācību formu - īstenot mācības daļēji vai pilnībā attālināti, ģimnāzija ar Departamentu saskaņo rīcības plānu un vienas darba dienas laikā par lēmumiem un rīcību informē izglītojamos un Vecākus.

V. Noslēguma jautājumi

28. Noteikumi stājas spēkā 2020. gada 1. septembrī.
29. Noteikumi ir ievietojami Ģimnāzijas tīmekļvietnē www.rvvg.lv un izvietoti Ģimnāzijas vestibulā redzamā vietā.
30. Izglītojamajiem un Vecākiem e-klasē tiek nosūtīta Ģimnāzijas vēstule ar informāciju, kur var iepazīties ar Noteikumiem.
31. Ja Ģimnāzijas rīcībā ir informācija, ka Vecāki ļaunprātīgi izmanto situāciju, maldina par bērna veselības stāvokli, slēpj informāciju par saskari ar Covid-19 kontaktpersonām vai inficēšanos ar Covid-19, Ģimnāzija ziņo Departamentam un atbildīgajiem dienestiem, lai kopīgi risinātu situāciju.

Direktors

Riekstiņa 67474274

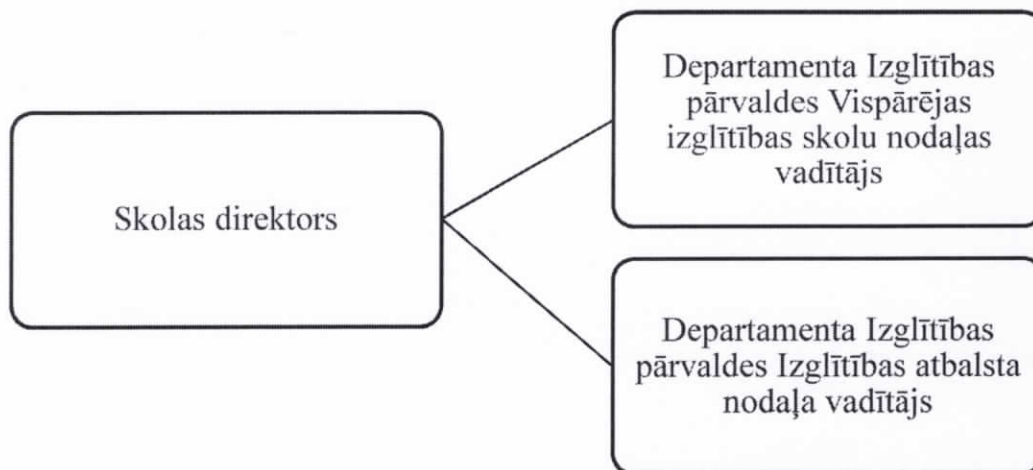


G. Muceniece

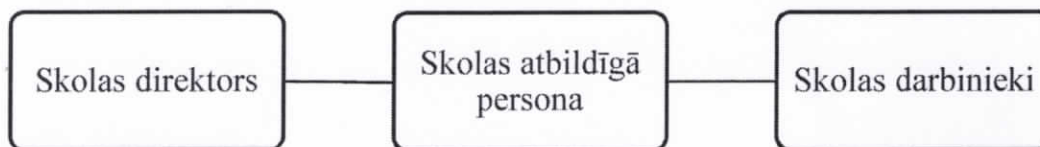
Rīgas Valsts vācu ģimnāzijas iekšējiem
noteikumiem Nr. GVV-20-4-nts
“Izglītības procesa organizēšana Rīgas
Valsts vācu ģimnāzijā, nodrošinot
Covid-19 infekcijas izplatības
ierobežošanu”

Ģimnāzijas komunikācijas rīcības shēma

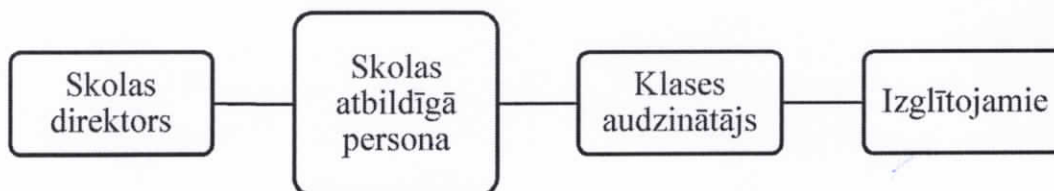
1. Skola – Departaments



2. Skolas direktors – darbinieki



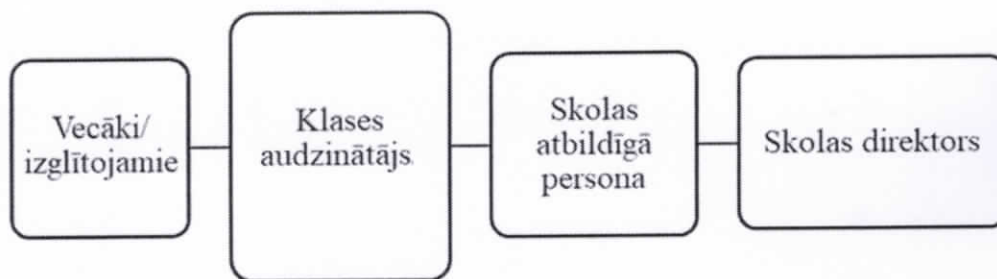
3. Skola – izglītojamie



4. Skola – Vecāki



5. Vecāki/ izglītojamie – Skolas direktors



Direktors

Riekstiņa 67474274



G. Muceniece